

INVESTIGACIÓN Y CONSULTA

Trasfondo para entender el contexto global del Ministerio Estudiantil

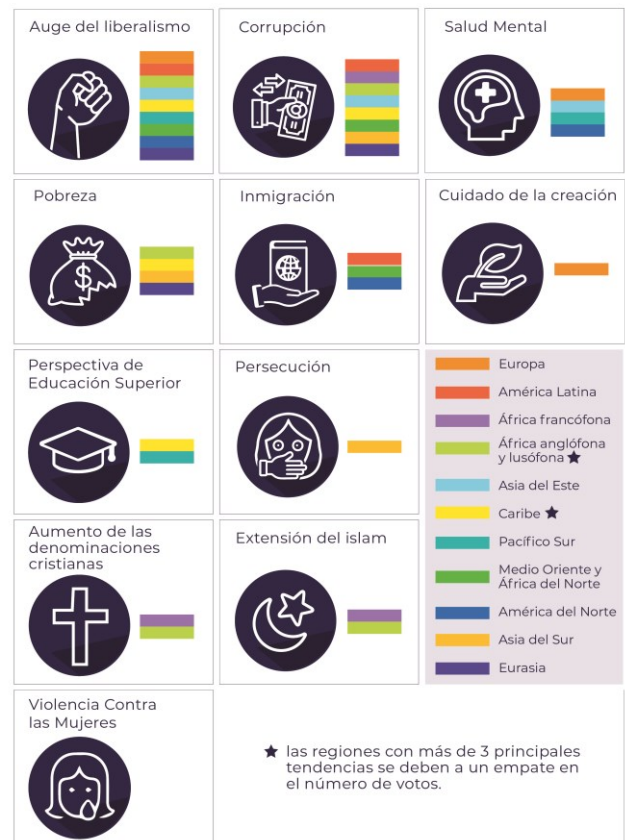
Este resumen esboza el proceso seguido entre los años 2019 y 2020 para comprender el contexto global del ministerio estudiantil. Hemos combinado las consultas de base interna con los resultados de investigaciones externas y la experiencia de los obreros sénior de IFES para ayudarnos a entender de manera más profunda tanto el contexto de nuestro ministerio como las prioridades que comparten nuestros movimientos de cara al futuro.

IDENTIFICAR TENDENCIAS GLOBALES

Empezamos revisando una serie de documentos, informes y artículos procedentes de fuentes externas y, a través de esta investigación, identificamos once tendencias globales.

Se pidió a los participantes que indicaran las tres tendencias globales principales que más afectan a los estudiantes y a los movimientos nacionales. La mayoría de los movimientos nacionales señalaron que los cuatro problemas que más les afectan son **la corrupción, el auge del liberalismo, la salud mental y la pobreza.**

11 Tendencias Globales	Aumento de las denominaciones cristianas
Extensión del islam	Persecución
Auge del liberalismo	Violencia Contra las Mujeres
Pobreza	Salud Mental
Perspectiva de Educación Superior	Inmigración
Cuidado de la creación	Corrupción



ENCUESTA A LOS MOVIMIENTOS NACIONALES

Partiendo de estos resultados, se encuestó a los diferentes movimientos nacionales de IFES. Más de 120 movimientos compartieron sus opiniones: 164 personas en un taller de la Asamblea Mundial de 2019 y 83 más mediante la versión en línea de la encuesta. *(Por favor, ponte en contacto con Stephanie Chin en stephanie.chin@ifesworld.org si estás interesado/a en ver una copia de la encuesta o en descubrir más sobre la forma de participar de los colaboradores, así como sus funciones por región, o sobre el número de movimientos que participaron en este ejercicio).*

ENTENDER LOS RESULTADOS PARA IFES

Se continuó investigando y analizando los datos externos para verificar los resultados e identificar la relevancia regional de cada tendencia.



LA GENERACIÓN CONECTADA



Entender el contexto global del ministerio estudiantil

No podemos hacer planes para nuestro ministerio si no entendemos bien a los estudiantes a los que estamos sirviendo. Esta página resume algunas de las características de esta generación, tomando como referencia la investigación llevada a cabo por Barna y World Vision: theconnectedgeneration.com

Los estudiantes y graduados actuales pertenecen a dos cohortes demográficas: los llamados “*millennials*” (también conocidos como Generación Y, nacidos entre 1984 y 1998) y la Generación Z (nacidos entre 1999 y 2015).

Juntos estos dos grupos conforman “La generación conectada”, un resultado de la revolución digital continua. Están más conectados con el resto del mundo que las generaciones anteriores, pero a menudo se sienten solos y aislados de la comunidad que los rodea. Muchos jóvenes también sienten incertidumbre con respecto a su vocación y a la economía y esto los lleva a sentir ansiedad sobre su futuro.

CONCIENCIA ESPIRITUAL Y GLOBAL

Esta generación tiene una alta conciencia espiritual; sienten que hay más de lo que pueden ver con sus ojos. No solo están interesados en saber si el cristianismo es real, quieren ver que es bueno. La hipocresía, el sufrimiento, la guerra y la ciencia hacen dudar a muchos jóvenes que de otra forma se verían atraídos a la fe. Hay una gran preocupación por temas globales como la corrupción, el cambio climático y la pobreza extrema y los jóvenes sienten que no hay un liderazgo eficaz que actúe para enfrentarse a estos retos y a los demás problemas que existen en general en la sociedad.

LIDERAZGO CON INFLUENCIA

Esta generación quiere ser parte de la solución a los problemas que están viendo, pero no saben cómo. Creen que un liderazgo fuerte debe ser una combinación de cualidades atemporales como la honestidad, la integridad, la convicción y el coraje, y otras ideas más contextuales. Se tiende a preferir la colaboración y la influencia más que las ideas tradicionales de control y dirección.¹

DESARROLLAR UNA FE QUE RESISTA

Entre los cristianos, aquellos que practicaban activamente la fe de su niñez tienen más posibilidades de convertirse en cristianos con una fe que resista en la edad adulta. Muchos también mencionan alguien en su vida que les anima a crecer espiritualmente y resaltan la importancia de un mentor espiritual. El clima religioso general de una cultura en particular también importa: los discípulos de culturas seculares y poscristianas necesitan más apoyo de su comunidad religiosa que los de culturas cristianas o incluso culturas multirreligiosas donde lo normal es practicar una religión o ser espiritual.



Fuentes:
• <https://www.worldometers.info/demographics/world-demographics/#pop>
• 'Massification of higher education revisited' de Angel J Calderon, Analytics & Insights, RMIT University, Melbourne, Australia en junio 2018'

PRIORIDADES DE LA IGLESIA

Algunas cosas que los jóvenes echan de menos en su comunidad de fe son: amigos, oportunidades de luchar contra la injusticia y la opresión, formación profesional, encuentros sociales fuera de las reuniones de iglesia, talleres sobre relaciones y grupos de apoyo. Parece que la vida de iglesia está separada de su círculo social o incluso de los temas y problemas a los que se enfrenta el mundo. Muchos cristianos quieren honrar a Dios en su trabajo, así que la formación profesional es una gran oportunidad para las iglesias.

¹ <https://generationz.com.au/wp-content/uploads/2018/09/GenZGenAlpha.pdf>



El auge del liberalismo



Entender el contexto global del movimiento estudiantil

El auge del liberalismo fue una de las cuatro tendencias globales identificadas por los movimientos nacionales cuando se les pidió que enumeraran los problemas que probablemente afectarán más al movimiento estudiantil en los próximos años. Este resumen echa un vistazo a cómo afecta el auge del liberalismo a las diferentes regiones y a la experiencia de los movimientos de IFES.

UNA DEFINICIÓN DEL LIBERALISMO

El liberalismo es una filosofía basada en la libertad, el consentimiento de los gobernados e igualdad ante la ley.

Los liberales normalmente apoyan causas como el gobierno limitado, los derechos individuales (derechos civiles y humanos), capitalismo, democracia, secularismo, igualdad de género, igualdad de raza, internacionalismo, libertad de expresión, libertad de prensa y libertad de culto.¹

UN EJEMPLO DE LA EXPERIENCIA DE LOS MOVIMIENTOS DE IFES

Las consultas regionales llevadas a cabo para el proyecto de IFES de los Retos importantes destacaron que el entorno en el que operan los movimientos está cambiando en Europa y América del Norte: hay un cambio continuo de una cultura poscristiana a una cultura predominantemente no cristiana. Este alejamiento rápido de una cosmovisión bíblica hacia la secularización pone en peligro el acceso de los movimientos nacionales a los campus y la libertad de expresión.

¿CÓMO DEBERÍA RESPONDER IFES?

Los comentarios de la encuesta del ejercicio de tendencias globales identificaron la necesidad de informar a los estudiantes sobre estos temas actuales desde un punto de vista bíblico, para ayudarlos a entender lo que significa seguir a Cristo en estos contextos y capacitarlos para mantener conversaciones sobre estos temas. Algunos temas específicos dentro del liberalismo que se mencionan en los comentarios son la sexualidad, género, feminismo, libertad de religión, libertad de prensa, igualdad, posmodernismo y secularización.

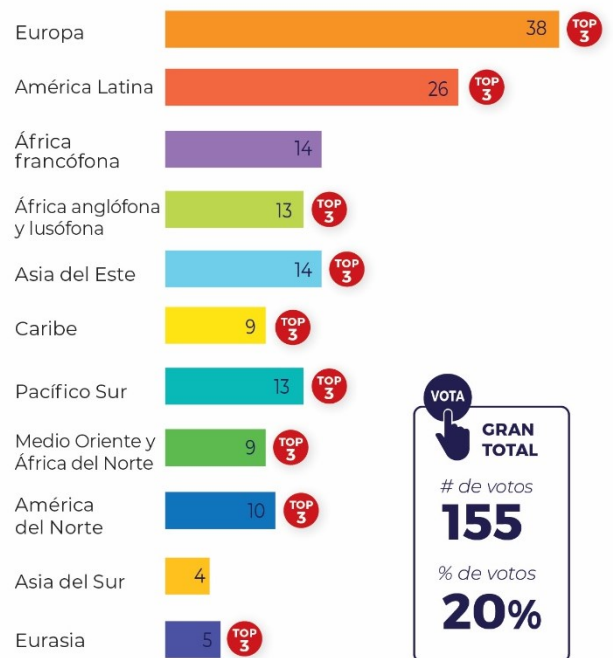
A causa de la amplia gama de temas/causas que se engloban dentro del liberalismo, se necesitaría una consulta más profunda con cada una de las regiones para determinar los temas específicos que sean relevantes para sus movimientos, porque podrían variar de una región a otra.

¹ <https://en.wikipedia.org/wiki/Liberalism>

CÓMO AFECTA ESTE PROBLEMA A LAS DIFERENTES REGIONES



EL AUGE DEL LIBERALISMO



El auge del liberalismo fue el problema más votado por los participantes en el ejercicio de tendencias globales. Nueve regiones lo seleccionaron como una de las tres tendencias globales principales que afectan a los estudiantes y a los movimientos.



CORRUPCIÓN



Entender el contexto global del ministerio estudiantil

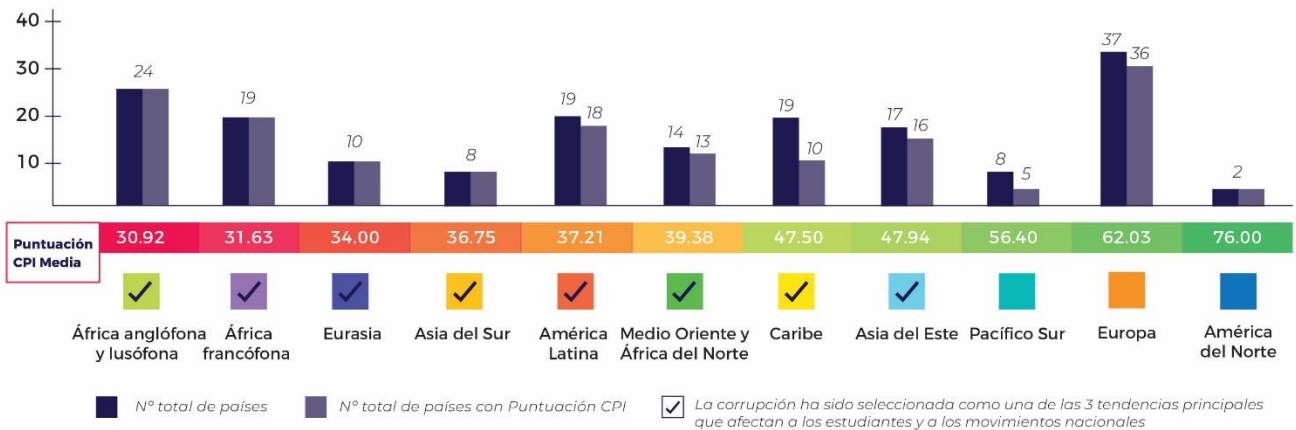
La corrupción fue una de las cuatro tendencias globales identificadas por los movimientos nacionales cuando se les pidió que enumeraran los problemas que probablemente afectarán más al ministerio estudiantil en los próximos años. Este resumen echa un vistazo a cómo afecta la corrupción a las diferentes regiones y a la experiencia de los movimientos de IFES.

UNA DEFINICIÓN DE LA CORRUPCIÓN

Transparency International define la corrupción como "el abuso del poder que se ha otorgado para el beneficio personal". Puede ocurrir en muchos sitios: en los altos cargos del gobierno, donde se distorsiona el funcionamiento central del estado y permite que los gobernantes se lucren a expensas de los bienes públicos; en cargos públicos de bajo y medio nivel en su interacción con los ciudadanos de a pie que están intentando tener acceso a bienes o servicios básicos en lugares como hospitales o escuelas; y entre las personas que toman las decisiones políticas, que mantienen su poder, estatus y riquezas manipulando políticas, instituciones y el reparto de recursos y financiación.

NIVELES DE CORRUPCIÓN REGIONAL

En 2018, Transparency International hizo una clasificación de 180 países y territorios según los niveles percibidos de corrupción en el sector público, según expertos y empresarios, utilizando una escala del 0 (muy corrupto) al 100 (muy limpio). Esta clasificación fue publicada en su Índice de Corrupción Percibida (CPI, por sus siglas en inglés) y se ha utilizado como base para el análisis regional que aparece a continuación.



La tabla anterior muestra que las regiones de IFES con los niveles más altos de corrupción (la puntuación de CPI más baja) son las que identifican la corrupción como la tendencia que más afecta al ministerio estudiantil. La corrupción en estas regiones afecta tanto a los estudiantes locales como a los movimientos nacionales.

EXPERIENCIA DE LOS MOVIMIENTOS DE IFES

Los comentarios que llegan de la encuesta como parte del ejercicio de tendencias globales indican que existe corrupción a todos los niveles de la sociedad: personal, nacional y en la universidad. Esto confirma la investigación llevada a cabo anteriormente como parte del proyecto de IFES de los Retos importantes, en el que los participantes de África francófona y EPSA mencionaron la corrupción en el campus y los de América Latina indicaron que existía corrupción en los exámenes por parte de los profesores y prácticas gubernamentales injustas que afectan a las tasas universitarias y al acceso a la universidad. La corrupción también puede ser un problema para algunos movimientos en regiones con niveles de corrupción más bajos. Por ejemplo, en la consulta

de Retos importantes la corrupción se señaló como un problema para las Islas del Pacífico.

¿CÓMO DEBERÍA RESPONDER IFES?

Los comentarios de la encuesta del ejercicio de tendencias globales destacaron que el evangelio tiene un papel central a la hora de tratar este tema: por medio del ministerio estudiantil como cuerpo trayendo una voz profética y el papel individual de los estudiantes y graduados siendo ejemplo con una vida íntegra en el campus y en su trabajo cuando terminen la carrera. También se mencionó que se deben levantar líderes que puedan defender la justicia, incluso en el terreno político.



Entender el contexto global del ministerio estudiantil

La salud mental fue una de las cuatro tendencias globales identificadas por los movimientos nacionales cuando se les pidió que enumeraran los problemas que probablemente afectarán más al ministerio estudiantil en los próximos años. Este resumen echa un vistazo a cómo afecta la salud mental a las diferentes regiones y a la experiencia de los movimientos de IFES.

UNA DEFINICIÓN DE LA SALUD MENTAL

La salud mental se define como un estado de bienestar en el que cada individuo es capaz de sacar su propio potencial, de sobrellevar las tensiones normales de la vida diaria, de trabajar de forma productiva y fructífera y de contribuir a su comunidad.

CÓMO AFECTA LA SALUD MENTAL A LAS DIFERENTES REGIONES

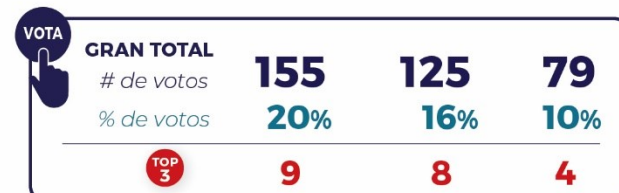
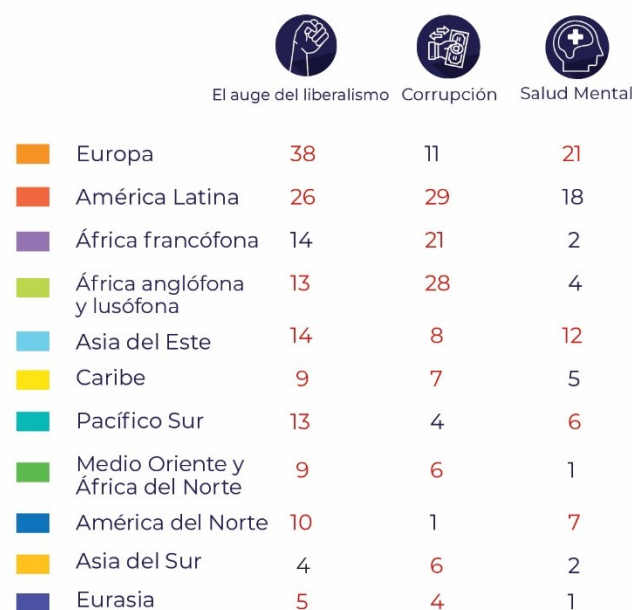
Los problemas de salud mental afectan a toda una generación de estudiantes en todo el mundo. Por ejemplo, el suicidio es la segunda causa de muerte entre jóvenes de entre 15 y 29 años¹ y alrededor de un 98% de las personas que se suicidan tenían una enfermedad mental que se podría haber diagnosticado.² Casi el 80% de suicidios ocurre en países de renta baja o media.³

Se cree que alrededor de un 13% de la población global (unos 970 millones de personas) tiene algún tipo de problema mental o de abuso de sustancias.⁴ Es probable que las cifras reales sean más altas puesto que muchos casos de salud mental no se declaran, especialmente en países menos desarrollados, a causa del estigma que conllevan o la poca conciencia que existe de estos problemas.

¿CÓMO PODRÍA RESPONDER IFES?

Los comentarios que hemos recibido en las encuestas mencionan que el ministerio estudiantil está en una posición estratégica para servir a las comunidades universitarias ofreciendo cuidado pastoral e información para concienciar acerca de la salud mental. Los grupos estudiantiles pueden actuar como comunidades de restauración en las que los estudiantes construyen relaciones genuinas y sanas, además de espacios seguros para los estudiantes que están luchando. Los obreros/líderes estudiantiles podrían recibir capacitación para detectar casos que requieran ayuda médica profesional.

La guerra y los desastres tienen un gran impacto en la salud mental y en el bienestar psicosocial.⁵ Estos problemas afectan en gran manera al ministerio estudiantil, incluyendo al ministerio de estudiantes internacionales con refugiados y solicitantes de asilo que provienen de países afectados por conflictos o desastres.



¹ https://www.who.int/features/factfiles/mental_health/mental_health_facts/en/index2.html

² Apartado de salud mental en <https://ourworldindata.org/suicide>

³ Publicación "Estrategias de prevención de suicidios: progreso, ejemplos e indicadores" en <https://www.who.int/publications-detail/national-suicide-prevention-strategies-progress-examples-and-indicators>

⁴ <https://ourworldindata.org/mental-health#prevalence-of-mental-health-and-substance-use-disorders>

⁵ https://www.who.int/features/factfiles/mental_health/mental_health_facts/en/index3.html



POBREZA



Entender el contexto global del ministerio estudiantil

La pobreza fue una de las tendencias globales identificadas por los movimientos nacionales cuando se les pidió que enumeraran los problemas que probablemente afectarán más al ministerio estudiantil en los próximos años. Este resumen echa un vistazo a cómo afecta la pobreza a las diferentes regiones y a la experiencia de los movimientos de IFES.

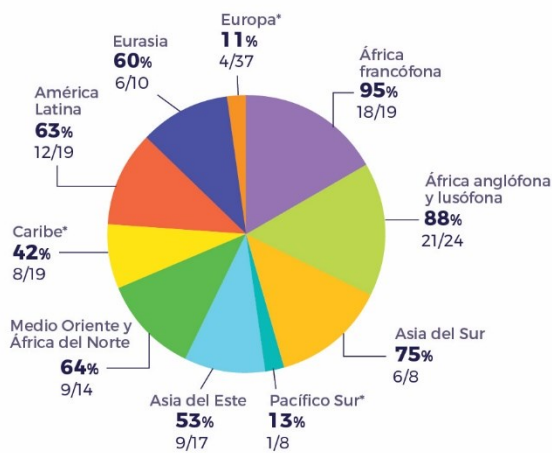
UNA DEFINICIÓN DE LA POBREZA

A aquellos que viven por debajo del umbral de la pobreza les resulta difícil, o incluso imposible, suplir las necesidades básicas como la sanidad, la educación, la alimentación y un techo. La pobreza multidimensional incluye el hambre y la desnutrición, un acceso limitado a la educación y a otros servicios básicos, la discriminación social y exclusión, además de la falta de participación en la toma de decisiones.

CÓMO AFECTA LA POBREZA A LAS DIFERENTES REGIONES

Los diferentes gobiernos miden la pobreza de forma independiente y por eso difiere tanto según el país². Así que, para hacer una comparación entre países, tuvimos en cuenta dos parámetros globales de pobreza: la línea de pobreza acordada de manera internacional (USD 1,90 al día) y los índices de pobreza multidimensional, basados en datos de las Naciones Unidas (ONU).³

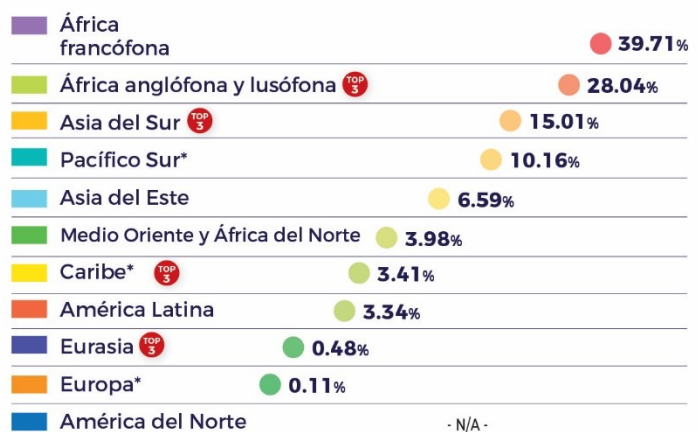
Índices de pobreza (pobreza multidimensional)



de países con datos disponibles de las Naciones Unidas (ONU) / Total # de países

Nota: Los datos disponibles podrían no representar con exactitud las situaciones regionales debido al limitado número de países con datos disponibles

% Población en situación de pobreza multidimensional grave



La mayoría de las personas que viven por debajo del umbral de la pobreza se encuentran en Asia del Sur y en África subsahariana¹ (los países más afectados pertenecen a las regiones de IFES de EPSA y África francófona), así que no sorprende que las regiones de IFES de Asia del Sur y EPSA señalaran que la pobreza es el problema que más afecta al ministerio estudiantil. En África francófona la pobreza ocupó el cuarto puesto de la lista de tendencias que afectan a la región, con una diferencia de solo dos votos entre este problema y el tercero de la lista.

Las regiones del Caribe y Eurasia también seleccionaron la pobreza como una de las tendencias principales, aunque las estadísticas disponibles parecen sugerir que estas regiones no son pobres en general. Sería necesario realizar más investigación y consultas con los movimientos para entender mejor la situación.

EXPERIENCIA DE LOS MOVIMIENTOS DE IFES

En anteriores consultas llevadas a cabo para el proyecto de IFES de Retos importantes en la universidad, hubo participantes tanto de África francófona como de EPSA que mencionaron el tema de la pobreza y destacaron que hay estudiantes que no pueden costearse los estudios ni recursos. Nos llegaron comentarios de parte del Caribe y Eurasia como parte de la encuesta de tendencias globales que sugerían que hay pobreza tanto en la universidad (estudiantes pobres/compañeros pasando necesidad) como a nivel nacional.

¹ <https://www.worldvision.org/sponsorship-news-stories/global-poverty-facts#measured>

² <http://data.un.org/DocumentData.aspx?id=397>

³ <https://www.un.org/en/sections/issues-depth/poverty/>



EL AUMENTO DE LAS DENOMINACIONES CRISTIANAS

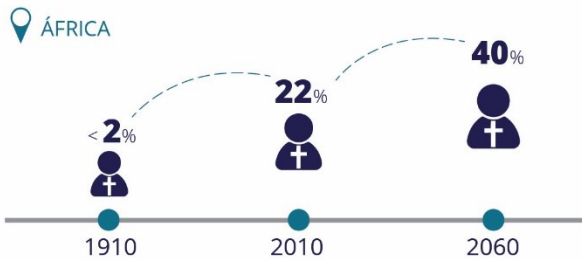


Entender el contexto global del ministerio estudiantil

El aumento de las denominaciones cristianas fue una de las tendencias globales identificadas que probablemente afectarán al ministerio estudiantil en los próximos años. Este resumen echa un vistazo a cómo afecta esta cuestión a las diferentes regiones y a la experiencia de los movimientos de IFES.

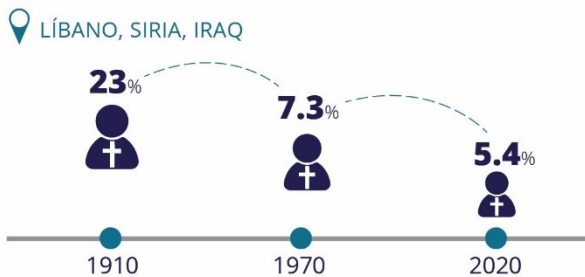
UN PERFIL CAMBIANTE DEL CRISTIANISMO

Se ha experimentado un cambio dramático en la ubicación geográfica de los cristianos a escala mundial. En 1910, el Norte (definido como Europa y América del Norte) contenía más del 80% de los cristianos de todo el mundo. Sin embargo, en 2010, el número no llegaba al 40%.



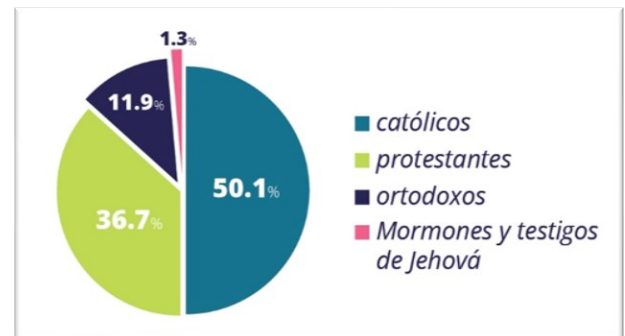
En 1910, menos del 2% de todos los cristianos vivía en África. En cambio, en 2010, era casi el 22% y se espera que siga creciendo hasta alcanzar el 40% en 2060.¹

Muchas de las comunidades históricamente cristianas, especialmente las del Líbano, Siria e Iraq, han ido emigrando debido a la violencia y el conflicto constantes en la región. En 1910, la región era un 23% cristiana; en 1970 lo era un 7,3% y en el 2020 es posible que solamente un 5,4% de la población sea cristiana.



A pesar de que el número de la población cristiana no ha crecido de manera significativa a lo largo de los últimos 100 años, representando aproximadamente una tercera parte de la población mundial, esta está cada vez más fragmentada. En la actualidad, existen más de 45000 denominaciones en la base de datos cristiana mundial, las cuales oscilan entre millones de miembros y menos de un centenar.

La población cristiana mundial se divide en tres categorías principales: católicos (50,1%), protestantes (36,7%), ortodoxos (11,9%), y otros grupos más pequeños como los mormones y los testigos de Jehová (1,3%).²



EL AUMENTO DE LAS DENOMINACIONES CRISTIANAS

Europe	América Latina	África ★ francófona	África anglófona y lusófona ★	Asia del Este
8	3	18	19	3
Caribe	Pacífico Sur	Medio Oriente y África del Norte	América del Norte	Eurasia
5	4	3	1	2

★ La región seleccionó el "aumento de las denominaciones cristianas" como las 3 principales tendencias que afectan a los movimientos y a los estudiantes

Gran Total	# de votos	% de votos
	66	9

Las regiones de África francófona y EPSA seleccionaron el aumento de denominaciones cristianas como una de sus tres tendencias principales. Los comentarios del Ejercicio de Tendencias Globales indican que los movimientos nacionales señalan la importancia de que el ministerio estudiantil de IFES sea interdenominacional, así como el hecho de que ven las iglesias como colaboradoras, en vez de rivales.

Sin embargo, parece que existe cierta confusión entre los estudiantes debido al sinfín de denominaciones y a la presencia de varios ministerios eclesiales en el campus. Algunos movimientos nacionales se enfrentan a varios desafíos a la hora de crear vínculos y mantener la comunicación con los pastores de las iglesias. Otros movimientos nacionales han sentido que los ministerios eclesiales en el campus no quieren trabajar conjuntamente.

¹ <https://www.pewresearch.org/fact-tank/2017/04/19/sub-saharan-africa-will-be-home-to-growing-shares-of-the-worlds-christians-and-muslims/>
² <https://www.pewforum.org/2011/12/19/global-christianity-exec/>



LA INMIGRACIÓN



Entender el contexto global del ministerio estudiantil

La inmigración fue una de las tendencias globales identificadas en la encuesta que probablemente afectarán al ministerio estudiantil en los próximos años. Este resumen echa un vistazo a cómo afecta la inmigración a las diferentes regiones y a la experiencia de los movimientos de IFES.

DEFINICIÓN DE INMIGRACIÓN

La inmigración es el movimiento internacional de personas a un país de destino del que no son nativos ni poseen su ciudadanía, con el fin de asentarse y residir en él, especialmente como residentes permanentes o ciudadanos naturalizados, o también para encontrar trabajo como migrante o trabajador extranjero.¹

DIFERENCIAS REGIONALES

Según las Naciones Unidas, el número de migrantes internacionales en todo el mundo ha crecido rápidamente en los últimos años: de 173 millones de migrantes en 2000 a 220 millones en 2010 y 258 millones en 2017. Más del 60% de los migrantes internacionales viven en Asia (80 millones) o Europa (78 millones), seguidos de América del Norte (58 millones), África (25 millones), América Latina y el Caribe (10 millones) y Oceanía (8 millones).

La tabla que aparece a continuación muestra el número de inmigrantes en los cuatro países principales de acogida y los 8 países principales de donde proceden dichos migrantes, según las regiones IFES.²

Las regiones IFES de América del Norte, América Latina y MENA seleccionaron la inmigración como una de las tres tendencias principales que afectan al ministerio estudiantil (en Europa quedó en cuarto lugar). Esto sugiere que la inmigración es un asunto importante tanto para los países de acogida de inmigrantes como para aquellos países de los que emigran muchas personas. Puede que nos sorprenda que ni Asia del Sur ni Asia del Este identificaran este tema como una de sus tendencias principales, ya que ambas regiones tienen un número importante tanto de inmigrantes como de emigrantes. Es posible que ello sea debido a la falta de oportunidades educativas para los niños migrantes o refugiados, o al hecho de que los estudiantes migrantes no asistan a los grupos estudiantiles. Es necesario hacer una nueva consulta con estas regiones para aclararlo.

Países principales de acogida	Número de inmigrantes	Región IFES
EE. UU.	50 millones	América del Norte ★
Alemania Gran Bretaña	21 millones	Europa
Rusia	12 millones	Eurasia
Países principales de donde proceden los migrantes	Número de migrantes	Región IFES
Bangladesh India Pakistán	30 millones	Asia del Sur
Rusia Ucrania	17 millones	Eurasia ★
México	13 millones	América Latina
China	10 millones	Asia del Este
Siria	7 millones	MENA ●

★ Inmigración como tendencia principal que afecta el ministerio estudiantil
● Arabia Saudí (también en la región IFES MENA) recibe alrededor de 12 millones de refugiados.

¿CÓMO PUEDE RESPONDER IFES?

En los comentarios recogidos del Ejercicio de Tendencias Globales, los movimientos nacionales mencionaron, a menudo, el Ministerio Estudiantil Internacional. Los comentarios mencionaron la necesidad de incrementar la concienciación entre los estudiantes sobre quedarse en su país de origen en vez de emigrar, ofrecer apoyo a la migración entre los movimientos nacionales y la superación de una mente cerrada que teme la influencia extranjera.

¹ https://en.wikipedia.org/wiki/Immigration#cite_note-1

² https://www.un.org/en/development/desa/population/migration/publications/migrationreport/docs/MigrationReport2017_Highlights.pdf



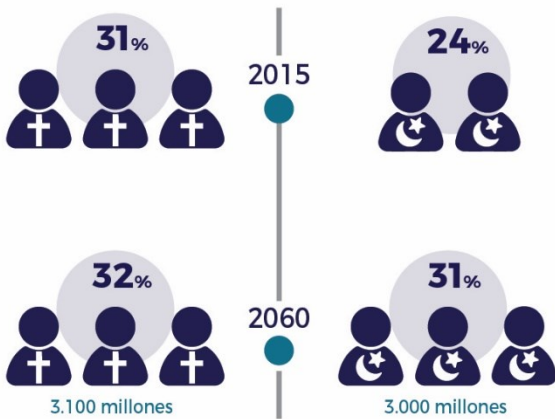
EXTENSIÓN DEL ISLAM

Entender el contexto global del ministerio estudiantil

La extensión del Islam fue una de las tendencias globales identificadas en la encuesta que probablemente afectarán al ministerio estudiantil en los próximos años. Este resumen echa un vistazo a cómo afecta la extensión del Islam a las diferentes regiones y a la experiencia de los movimientos de IFES.

DEFINICIÓN DE EXTENSIÓN DEL ISLAM

En 2015, los cristianos eran el grupo religioso más numeroso en todo el mundo (cerca del 31% de la población mundial) y los musulmanes eran el segundo (el 24% de la población mundial). Entre 2015 y 2060, se espera que la población global aumente un 32% y el número de musulmanes (el grupo religioso con la población más joven y con el mayor índice de fertilidad), un 70%. Durante este mismo tiempo, se espera que el número de cristianos crezca un 34%. Como resultado, según las proyecciones del Centro de Investigaciones Pew, en 2060, el número de musulmanes (3 billones, o el 31% de la población) será parecido al número de cristianos (3.1 billones o el 32% de la población).¹ No cabe duda de que, si las tendencias demográficas actuales siguen su curso, se espera que el número de musulmanes exceda el número de cristianos antes de que acabe el siglo.



El crecimiento y la migración regional de los musulmanes, combinado con el impacto continuo del Estado Islámico (también conocido como ISIS o ISIL) y otros grupos extremistas que cometen actos de violencia en nombre del Islam, han traído a los musulmanes y la fe islámica al frente del debate político en muchos países. En algunas regiones, incluyendo América del Norte y Europa, la migración está provocando un aumento en la población musulmana.² Se prevé que, en 2050, el 10% de todos los europeos sean cristianos.

DIFERENCIAS REGIONALES



Tanto África francófona como EPSA seleccionaron la extensión del Islam como una de sus tres tendencias principales. En África subsahariana es donde viven la mayoría de los musulmanes de todo el mundo. Entre 2015 y 2060, se espera que el número de musulmanes viviendo en la región crezca del 16% al 27%. Cabe destacar que, por lo que respecta al ministerio estudiantil, en este contexto, los adultos musulmanes tienen más del doble de posibilidades que los cristianos de no seguir ningún tipo de educación formal.³

¿CÓMO PUEDE RESPONDER IFES?

Los comentarios del Ejercicio de Tendencias Globales apuntan a la necesidad de amar a nuestros vecinos musulmanes y comprender mejor el Islam, así como la lengua y la cultura árabes, a la vez que somos capacitados teológicamente para compartir el evangelio a través de estrategias evangelísticas eficaces. Para muchos movimientos, los estudiantes musulmanes son estudiantes internacionales, por lo que es posible que IFES aborde esta tendencia a través del Ministerio Estudiantil Internacional.

¹ Proyecciones de la población global, sección de 2015 a 2060 en <https://www.pewforum.org/2017/04/05/the-changing-global-religious-landscape/#global-population-projections-2015-to-2060>

² <https://www.pewresearch.org/fact-tank/2017/08/09/muslims-and-islam-key-findings-in-the-u-s-and-around-the-world/>

³ <https://www.pewresearch.org/fact-tank/2016/12/14/muslims-in-sub-saharan-africa-are-twice-as-likely-as-christians-to-have-no-formal-education/>



PERSPECTIVA DE EDUCACIÓN SUPERIOR



Entender el contexto global del ministerio estudiantil

La perspectiva de educación superior fue una de las tendencias globales identificadas en la encuesta que probablemente afectarán al ministerio estudiantil en los próximos años. Este resumen echa un vistazo a cómo afecta la perspectiva de educación superior a las diferentes regiones y a la experiencia de los movimientos de IFES.

DEFINICIÓN DE PERSPECTIVA DE EDUCACIÓN SUPERIOR

La perspectiva de educación superior está cambiando principalmente de tres maneras:

1	2	3
<p>Las instituciones educativas se están adaptando a las demandas cambiantes del mercado laboral debido a la Cuarta Revolución Industrial. Está emergiendo un nuevo modelo educativo que enfatiza las destrezas prácticas para apoyar la economía de alta tecnología basada en el conocimiento.</p>	<p>La educación es cada vez más accesible para todo el mundo, debido a las inversiones crecientes por parte de los gobiernos y a la tecnología digital. Las inscripciones a cursos en línea masivos y abiertos (CEMAs) se duplicaron con creces entre 2015 y 2017, llegando a alcanzar los 78 millones en todo el mundo.</p>	<p>Cada vez más países están acogiendo a estudiantes internacionales. ¹ ¿Por qué? Las políticas migratorias cada vez más restrictivas en varios de los mercados más desarrollados está llevando a que los estudiantes emigren a más países, y los gobiernos en mercados emergentes están mejorando la calidad de la educación superior con la intención de atraer a más estudiantes internacionales.</p>

DIFERENCIAS REGIONALES



* La región seleccionó "La perspectiva de educación superior" como las 3 principales tendencias que afectan los movimientos y a los estudiantes

Solo las regiones del Caribe y del Pacífico Sur seleccionaron la Perspectiva de educación superior como una de sus tres tendencias principales. Cabe señalar que la perspectiva de educación superior varía según la región o país, dependiendo de varios factores como, por ejemplo, las disciplinas disponibles y el acceso a internet.

¿CÓMO PUEDE RESPONDER IFES?

Los comentarios del Ejercicio de Tendencias Globales destacaron algunas de las implicaciones para los movimientos nacionales. Alcanzar a los estudiantes que están siguiendo un curso a distancia en línea y tener que usar tecnología digital en el ministerio para conectar de manera más eficaz con los estudiantes no es algo fácil.

La expansión de las instituciones de educación superior en los mercados emergentes o países en vías de desarrollo puede implicar que los movimientos nacionales tengan que estar preparados para incrementar sus esfuerzos pioneros en los nuevos campus locales y ampliar su alcance a más instituciones de educación superior. Los cambios y fluctuaciones en el número de los estudiantes internacionales, que depende en gran medida de la situación política tanto local como global, obligan a los movimientos nacionales y a los ministerios estudiantiles a ser ágiles a la hora de adaptar su modelo de Ministerio Estudiantil Internacional según la demanda y las necesidades.

¹ <https://www.atkearney.com/web/global-business-policy-council/global-trends/2018-2023>



Entender el contexto global del ministerio estudiantil

El cuidado de la creación fue una de las tendencias globales identificadas por los movimientos nacionales cuando se les pidió que enumeraran los problemas que probablemente afectarán más al ministerio estudiantil en los próximos años. Este resumen echa un vistazo a cómo afecta el cuidado de la creación a las diferentes regiones y a la experiencia de los movimientos de IFES.

DEFINICIÓN DE CUIDADO DE LA CREACIÓN



El cambio climático es quizás la mayor amenaza para el desarrollo sostenible del s. XXI. El propio clima cambiante, la adaptación a estos cambios por parte de las poblaciones, países y sectores económicos más afectados y las

medidas paliativas que se necesitan para tirar adelante economías de bajas emisiones de carbono tienen implicaciones profundas para el desarrollo socioeconómico.¹



Los consumidores globales, integrados, cada vez más por los *millennials* y por la Generación Z, están haciendo más compras de calidad en todo el paisaje comercial. Esta tendencia incluye un número creciente

de personas que incorporan factores como la sostenibilidad, la salud y el bienestar a la hora de comprar. Según una encuesta de 2015, 66% de los consumidores de todo el mundo están dispuestos a pagar más por marcas sustentables, un aumento importante del 50% en 2013.



Las críticas a las prácticas de la agricultura industrial están llevando a un aumento en la demanda de productos procedentes de animales no enjaulados, criados humanamente y alimentados con pasto. Algunas de las

inversiones más innovadoras y, potencialmente, más importantes, son las relacionadas con la carne cultivada y las alternativas vegetales para satisfacer la demanda mundial de proteína.² Según Google Trends, el interés mundial en el veganismo se ha disparado más del 2000% desde 2004 y campañas, como "Lunes sin carne", para reducir el consumo en general, los residuos y los plásticos de un solo uso también están aumentando.



Solo la región de Europa seleccionó el Cuidado de la Creación como una de sus tres tendencias principales. En esta región, existe un fuerte activismo ecologista que ha generado manifestaciones climáticas lideradas por jóvenes para expresar su preocupación a las Naciones Unidas y al Foro Económico Mundial.³ Los participantes procedentes del Pacífico Sur también comentaron sobre el cambio climático, ya que las islas bajas del Pacífico Sur siguen siendo unas de las más vulnerables en todo el mundo a la subida del nivel del mar.⁴ En el Ejercicio de Tendencias Globales, también se plantearon otros temas que preocupan a los estudiantes como, por ejemplo, el plástico de un solo uso y otras cuestiones climáticas, así como los posibles beneficios de una economía verde, la vida sostenible y el comercio justo.

A pesar de que América del Norte no seleccionó el cuidado de la creación como una de sus tres tendencias principales, sí sacó el tema del cambio climático y la responsabilidad de responder a él durante las consultas regionales sobre las "Cuestiones importantes en el proyecto universitario".

¹ <https://www.ilo.org/global/topics/dw4sd/themes/green-jobs/lang-en/index.htm>

² <https://www.atkearney.com/web/global-business-policy-council/global-trends/2018-2023>

³ <https://grist.org/article/youth-led-climate-protests-sweep-across-europe/>

⁴ http://www.wfpacific.org/what_we_do/climatechange/



Entender el contexto global del ministerio estudiantil

La persecución fue una de las tendencias globales identificada en la encuesta que probablemente afectarán al ministerio estudiantil en los próximos años. Este resumen echa un vistazo a cómo afecta la persecución a las diferentes regiones y a la experiencia de los movimientos de IFES.

DEFINICIÓN DE PERSECUCIÓN

La persecución de cristianos es definida como cualquier hostilidad sufrida como resultado de una identificación con Jesucristo.¹ La Lista Mundial de Vigilancia de Puertas Abiertas examina los 50 países en todo el mundo donde es más difícil ser cristiano. En estos países, 245 millones de cristianos (uno de cada nueve cristianos en todo el mundo) sufren un nivel alto de persecución por su decisión de seguir a Cristo. La causa principal de la persecución en siete de los diez países que encabezan la Lista Mundial de Vigilancia es la opresión islámica.²

La encuesta anual de Puertas Abiertas revela varias tendencias que reflejan cómo los cristianos son perseguidos en todo el mundo:

TENDENCIA 1	TENDENCIA 2	TENDENCIA 3
Las mujeres cristianas sufren una "persecución doble", por ser cristianas y por ser mujeres.	ISIS y combatientes islamistas están extendiendo una ideología radical islámica en África subsahariana.	Las autoridades estatales, con la ayuda de una supervisión basada en la tecnología digital, están aprobando leyes para controlar la religión.

VARIACIONES REGIONALES



★ La región seleccionó la "persecución" como las 3 principales tendencias que afectan a los movimientos y a los estudiantes

La región IFES Asia del Sur fue la única que seleccionó la persecución como una de sus tres tendencias principales. Ello coincide con los resultados procedentes de la consulta regional de Asia del Sur sobre las "Cuestiones importantes en el proyecto universitario". En la consulta sobre las cuestiones importantes también se observó que la persecución era la mayor preocupación en África francófona y EPSA. Esto encaja con el hecho de que 14 de los 50 países que encabezan la Lista Mundial de Vigilancia estén en África subsahariana.³

EXPERIENCIA DE LOS MOVIMIENTOS DE IFES

Los comentarios de los participantes del Ejercicio de Tendencias Globales mostraron que los movimientos sienten que deberían responder al problema de la persecución con más capacitación sobre la teología del sufrimiento y el fomento de una mayor concienciación global sobre la persecución.

Debido a la secularización, los cristianos en algunos países occidentales también están empezando a sentir la oposición y la tensión que genera el cristianismo profesado.

¹ <https://www.opendoorsusa.org/christian-persecution/>

² <https://www.opendoorsusa.org/world-watch-list/>

³ <https://www.opendoorsusa.org/christian-persecution/stories/in-africa-christians-are-in-the-flames-of-persecution-and-on-fire-for-jesus/>



VIOLENCIA CONTRA LAS MUJERES



Entender el contexto global del ministerio estudiantil

La violencia contra las mujeres fue una de las tendencias globales identificadas en la encuesta que probablemente afectarán al ministerio estudiantil en los próximos años. Este resumen echa un vistazo a cómo afecta la violencia contra las mujeres a las diferentes regiones y a la experiencia de los movimientos de IFES.

DEFINICIÓN DE VIOLENCIA CONTRA LAS MUJERES

A menudo, se considera la violencia contra las mujeres como una forma de crimen por odio, cometido contra las mujeres o niñas especialmente porque son hembras. El término "violencia de género" se refiere a "cualquier acción o amenaza de acción con la intención de lastimar o hacer que una mujer sufra física, sexual o psicológicamente, y que afecta a las mujeres porque son mujeres o las afecta de forma desproporcionada".

La violencia contra las mujeres es un problema importante de la salud pública, así como una violación fundamental de los derechos humanos de las mujeres. Según los datos de la Organización Mundial de la Salud (OMS) en 2013, el 35% de las mujeres de todo el mundo han experimentado violencia tanto física como sexual a manos de su pareja o violencia sexual a manos de una persona que no es su pareja. Las pruebas demuestran que las mujeres que han experimentado esta forma de violencia son 2.3 veces más propensas a tener desórdenes relacionados con el alcohol y 2.6 veces más propensas a experimentar depresión o ansiedad.¹

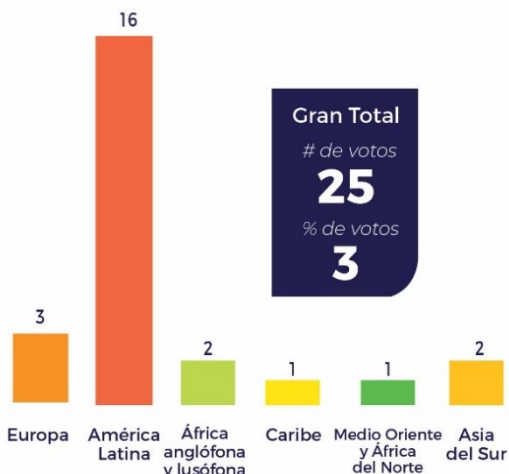
Aunque ninguna de estas regiones seleccionó la violencia contra las mujeres como una de sus tres tendencias principales, sí aparece como una de las cinco tendencias principales en América Latina, donde, según varios estudios, existe una proporción enorme de mujeres que han sido abusadas física o sexualmente a manos de su pareja. Entre el 28% y el 64% de las mujeres no pidieron ayuda ni hablaron con nadie sobre su experiencia de violencia.

Las otras regiones con un alto predominio de violencia contra las mujeres (30%) se encuentran en las regiones de África (África francófona y EPSA), la región mediterránea oriental (MENA) y la región del Sureste de Asia (Asia del Sur y Asia del Este).

DIFERENCIAS REGIONALES



VIOLENCIA CONTRA LAS MUJERES



Ninguna de las regiones seleccionó "violencia contra la mujer" como las 3 principales tendencias que afectan los movimientos y los estudiantes

¹ Resumen ejecutivo en <https://www.who.int/reproductivehealth/publications/violence/9789241564625/en/>

¿CÓMO PUEDE RESPONDER IFES?

Algunos movimientos en América Latina ya están abordando el problema de la violencia contra las mujeres mediante obras de teatro y debates públicos.

Es necesario hacer una nueva consulta con otras regiones para comprender su contexto y cultura locales en relación con este tema.

Los comentarios del Ejercicio de Tendencias Globales indican que se necesita una mayor claridad desde un punto de vista bíblico en cuanto a las cuestiones de género (tanto la igualdad y la equidad de género como los papeles de género), una cuestión que divide incluso a la iglesia global en todas sus denominaciones. Puesto que está relacionado con el feminismo, IFES puede tratar este tema en el marco del Auge del liberalismo.